



Coopérative
de développement régional
du Québec

Les synergies coopératives, une façon concrète de développer collectivement en économie circulaire

Café Web – FQM
29 octobre 2019

Evan Murray,

directeur régional
cdrq.coop



Coopérative
de développement régional
du Québec

Mélanie McDonald,

Coordonnatrice
institutedec.org



Institut de l'environnement,
du développement durable
et de l'économie circulaire

Plan de la présentation

1. Un peu de perspective
2. L'économie circulaire expliquée
3. Coopératives en économie circulaire – la théorie et la pratique
4. Ressources pour concrétiser

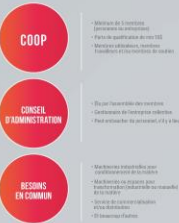
Pendant la présentation :

Questions-commentaires-échanges

LES LIENS
INDÉNIABLES
ENTRE **LES**
COOPÉRATIVES
ET **L'ÉCONOMIE**
CIRCULAIRE

www.cdrq.coop - info@cdrq.coop

STRUCTURE D'UNE COOP TYPE EN SYMBIOSE INDUSTRIELLE



COOP

- Mission de l'entreprise
- Partenariat
- Participation à la gestion
- Participation à la décision
- Participation à la responsabilité

CONSEIL D'ADMINISTRATION

- Représentativité des membres
- Coordination de l'entreprise
- Planification de l'entreprise

BESOINS EN COMMUN

- Une mission industrielle avec un objectif commun
- Une identité en relation avec le territoire
- Une gouvernance démocratique
- Une culture de coopération
- Une identité collective
- Une identité territoriale



PRESSE & BOLLITS

- Entreprise A
- Entreprise B
- Entreprise C
- Entreprise D

DÉCHODIETOUSE

- Entreprise E
- Entreprise F
- Entreprise G
- Entreprise H

ATELIER DE TRANSFORMATION

- Module 1
- Module 2
- Module 3
- Module 4

RESPONSABLE

RESPONSABLE

RESPONSABLE

UNE COOP C'EST : DES MEMBRES

Qui sont les membres d'une coopérative en économie circulaire?

LES MEMBRES :

- Les citoyens d'une ville qui veulent réduire leur dépendance aux énergies fossiles
- Les producteurs agricoles d'un village qui se proposent de créer un réseau local de produits agricoles
- Les consommateurs d'un quartier qui veulent se partager des biens et services (véhicules, outils, équipements, etc.)
- Les artisans d'un quartier qui veulent se partager des machines et outils
- Les artisans d'un quartier qui veulent se partager des outils de réparation, entretien, nettoyage, peinture, électricité, etc.
- Les citoyens d'un quartier qui veulent se partager des outils de réparation, entretien, nettoyage, peinture, électricité, etc.

ENTREPRENDRE ENSEMBLE COLLECTIVEMENT

UNE COOP C'EST : UN PROJET D'ASSOCIATION + UN PROJET D'ENTREPRISE

Pourquoi les coopératives répondent au modèle d'économie circulaire?

LES CHIFFRES DE L'ÉCONOMIE CIRCULAIRE :

- Contribuer à réduire la facture de base commune et de partage entre les membres d'une communauté
- Maximiser les ressources collectives locales et environnementales
- Appuyer à des entreprises au lieu de générer de nouvelles entreprises concurrentielles à l'échelle mondiale et de la production
- Appuyer à une économie sans gens de faire partie d'un mouvement



LES LIENS INDÉNIEBLES ENTRE LES COOPÉRATIVES ET L'ÉCONOMIE CIRCULAIRE

UNE COOP C'EST : INNOVER DANS LES PRATIQUES D'AFFAIRES

Comment développer des approches coopératives dans les projets régionaux de symbioses industrielles?

- Avoir accès à un matériel performant et efficace
- Maximiser l'accès à la technologie et à la connaissance
- Optimiser la réutilisation de l'énergie
- Optimiser les processus collectifs
- Être partie d'un groupe orienté vers l'innovation
- Être partie d'un groupe orienté vers l'innovation
- Être partie d'un groupe orienté vers l'innovation
- Être partie d'un groupe orienté vers l'innovation
- Être partie d'un groupe orienté vers l'innovation
- Être partie d'un groupe orienté vers l'innovation

UNE COOP C'EST : UNE MOTIVATION QUI VA AU DELÀ DU PROFIT

Quelles sont les stratégies de circularité porteuse en modèle coop?

- Les coopératives encouragent la participation de l'économie collaborative
- Le partage local des compétences encourage la présence et le confort dans les communautés locales
- Le partage local des compétences encourage la présence et le confort dans les communautés locales
- Le partage local des compétences encourage la présence et le confort dans les communautés locales
- Le partage local des compétences encourage la présence et le confort dans les communautés locales
- Le partage local des compétences encourage la présence et le confort dans les communautés locales
- Le partage local des compétences encourage la présence et le confort dans les communautés locales
- Le partage local des compétences encourage la présence et le confort dans les communautés locales
- Le partage local des compétences encourage la présence et le confort dans les communautés locales
- Le partage local des compétences encourage la présence et le confort dans les communautés locales

UNE COOP C'EST : UN GROUPE AVEC UN BESOIN COMMUN

Quels sont les besoins communs identifiés en économie circulaire?

- La mutualisation de produits et d'espaces dans une économie de partage et une approche décentralisée
- La mise en commun de talents et de compétences pour aller au-delà de la durée de vie de certains produits
- Le fait de faire partie d'un mouvement collectif
- Le fait de faire partie d'un mouvement collectif
- Le fait de faire partie d'un mouvement collectif
- Le fait de faire partie d'un mouvement collectif
- Le fait de faire partie d'un mouvement collectif
- Le fait de faire partie d'un mouvement collectif
- Le fait de faire partie d'un mouvement collectif
- Le fait de faire partie d'un mouvement collectif

COOPÉRATIVES =

Économie collaborative + Mise en commun = Mutualisation

Average local + Proximité + Réparer nos méthodes de consommation et de production localement = Optimiser l'utilisation des ressources localement

Réparer et espaces mutualisés = Intensifier l'utilisation et prolonger la durée de vie

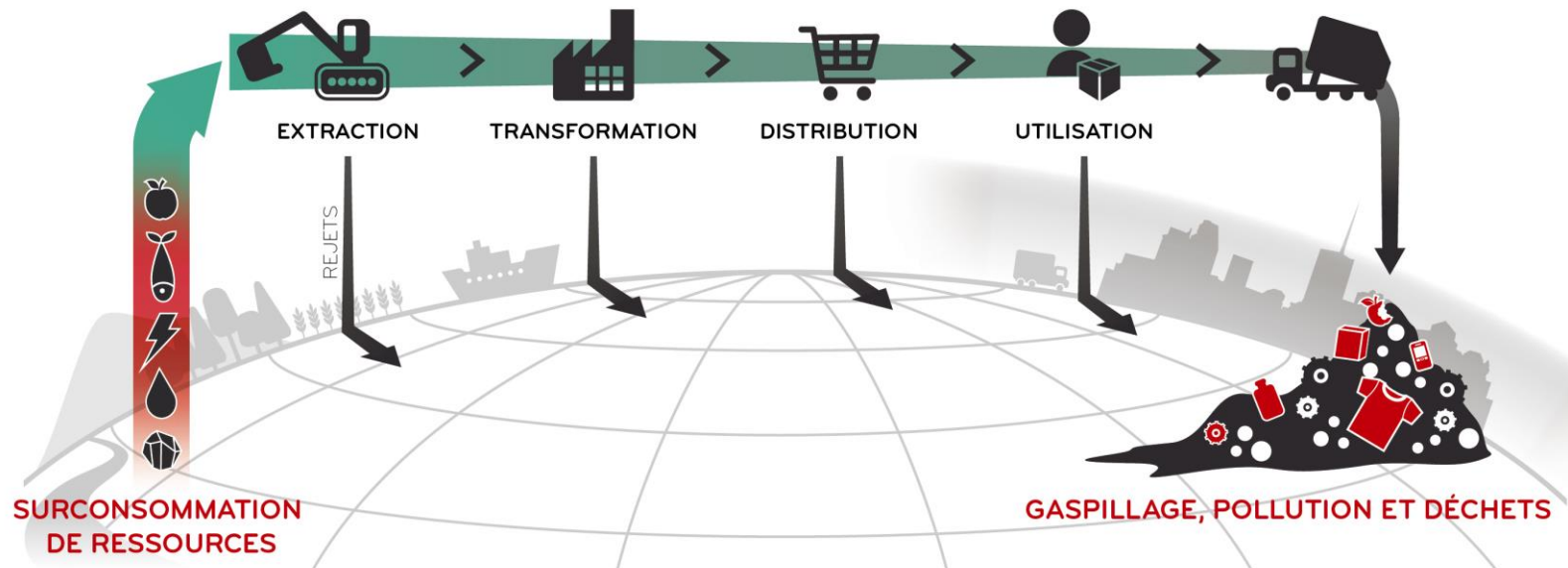
Modèles inspirés par l'économie circulaire = Solution pour le changement d'échelle



EST CE QUE TU ES PRÊT À PARTAGER ?

L'économie circulaire expliquée

L'économie linéaire : un modèle économique périmé

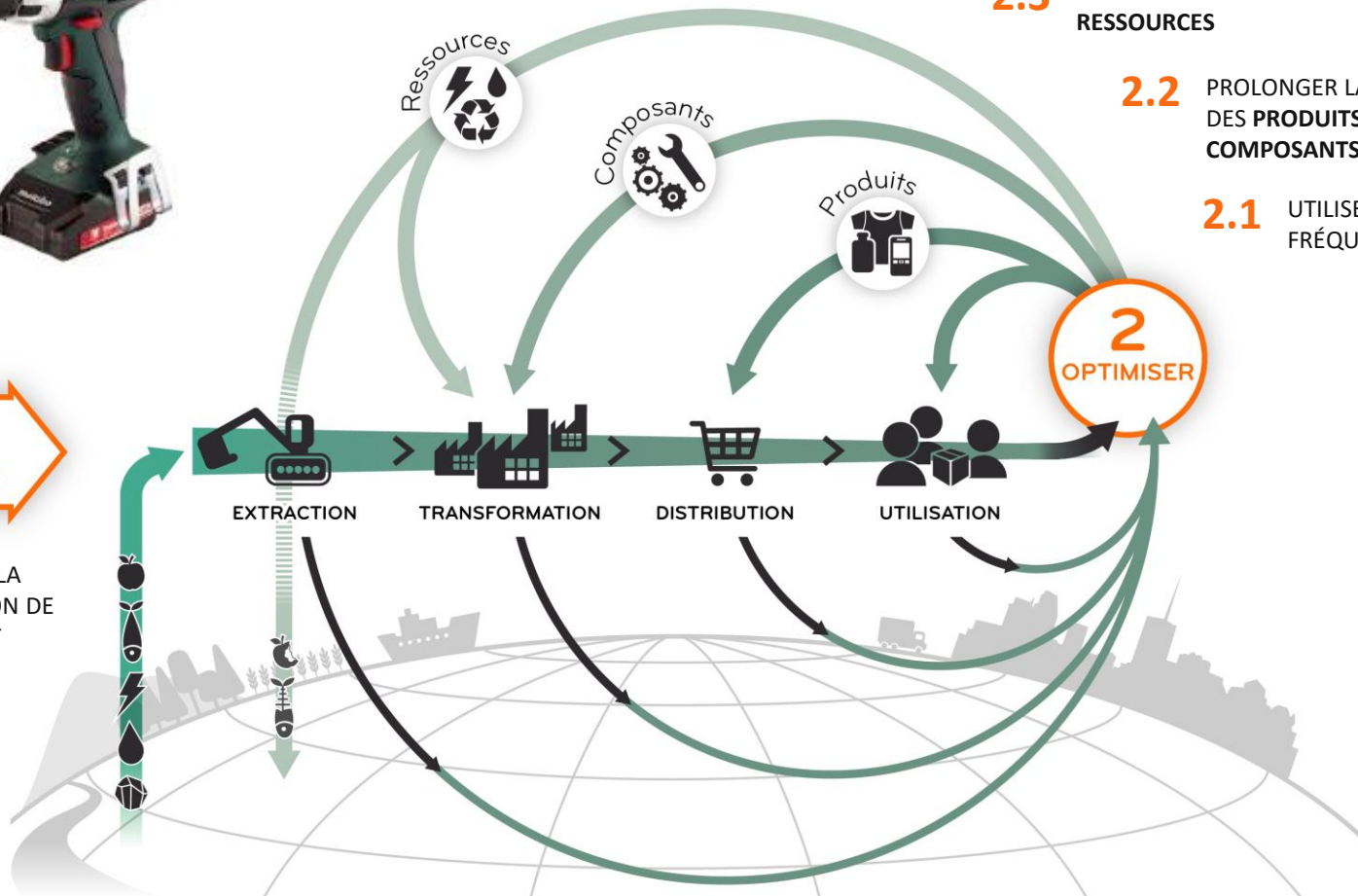


L'économie circulaire : le nouveau modèle de production-consommation



1
REPENSER

POUR RÉDUIRE LA
CONSOMMATION DE
RESSOURCES ET
PRÉSERVER LES
ÉCOSYSTÈMES



2.3 DONNER UNE NOUVELLE VIE AUX
RESSOURCES

2.2 PROLONGER LA DURÉE DE VIE
DES **PRODUITS** ET DES
COMPOSANTS

2.1 UTILISER LES **PRODUITS** PLUS
FRÉQUEMMENT

Stratégies de circularité

- 2.3** DONNER UNE NOUVELLE VIE AUX RESSOURCES
- Écologie industrielle
 - Recyclage et compostage
 - Valorisation

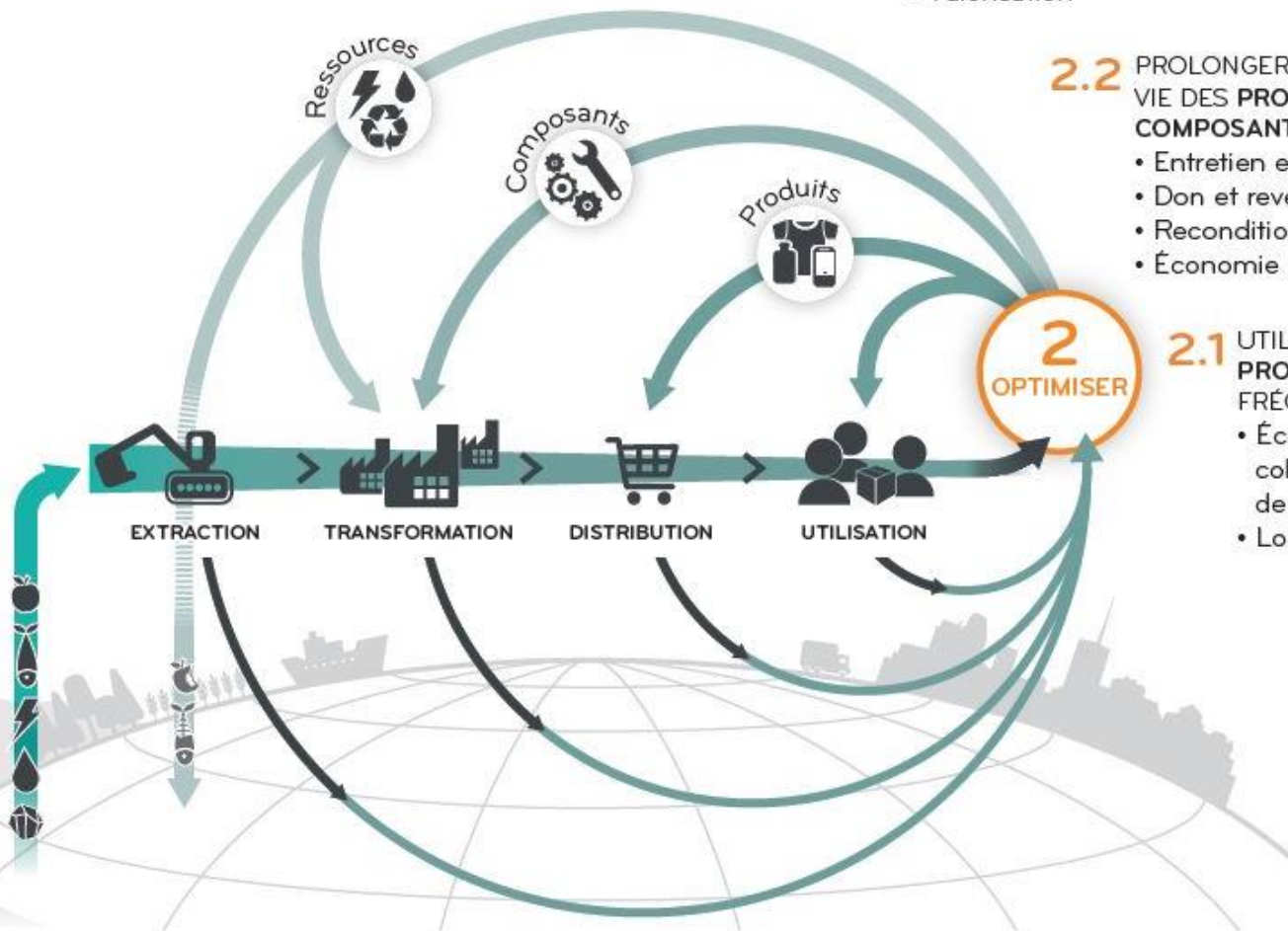
- 2.2** PROLONGER LA DURÉE DE VIE DES PRODUITS ET DES COMPOSANTS
- Entretien et réparation
 - Don et revente
 - Reconditionnement
 - Économie de fonctionnalité

- 2.1** UTILISER LES PRODUITS PLUS FRÉQUEMMENT
- Économie collaborative et de partage
 - Location

1 REPENSER

POUR RÉDUIRE LA CONSOMMATION DE RESSOURCES ET PRÉSERVER LES ÉCOSYSTÈMES

- Écoconception
- Consommation responsable
- Optimisation des opérations



**Modèles d'affaires
coopératifs en
économie circulaire -
la théorie et la pratique**

UNE COOP C'EST :
**UNE MOTIVATION
QUI VA AU DELÀ
DU PROFIT**

Quelles sont les stratégies de circularité porteuse en modèle coop?

- Les coopératives renforcent la pertinence de l'économie collaborative
- L'ancrage local des coopératives privilégie la proximité ce qui concorde avec les mécanismes de circularités :
 - 1) Repenser nos modes de production-consommation
 - 2) Optimiser l'utilisation des ressources
- Les coopératives permettent la mise en commun de biens et d'espaces
- Le modèle coop peut être une solution pour de nombreuses initiatives d'économie circulaire



COOPÉRATIVES =

Économie collaborative = Mise en commun = Mutualisation

Ancrage local = Proximité = Repenser nos méthodes de consommation et de production localement
= Optimiser l'utilisation des ressources

Biens et espaces mutualisés = Intensifier l'utilisation
= Prolonger la durée de vie

Modèles inspirants en économie circulaire
= Solution pour le changement d'échelle



UNE COOP C'EST :
**UN GROUPE
AVEC UN BESOIN
COMMUN**

Quels sont les besoins communs identifiés en économie circulaire?

- Partager une économie et une philosophie démocratique
- Prolonger la durée de vie de certains produits
- Faciliter l'accès à des services et des produits localement tout en mettant en relation les besoins des uns avec les surplus des autres
- Réindustrialiser les régions, fabriquer localement, développer des emplois et se réapproprier des métiers oubliés
- Réapproprier les compétences pour réparer et faire soi-même grâce à l'intelligence collective
- Gérer localement les ressources et optimiser l'utilisation responsable
- Produire collectivement une énergie renouvelable avec les ressources locales



UNE COOP C'EST :
**UN PROJET
D'ASSOCIATION +
UN PROJET
D'ENTREPRISE**

Pourquoi les coopératives répondent au modèle d'économie circulaire?

LES COOPS ET L'ÉCONOMIE CIRCULAIRE :

- Contribuent à renforcer la notion de bien commun et de partage entre les membres d'une communauté
- Favorisent les retombées collectives sociales et environnementales
- Répondent à de vrais besoins au lieu d'en générer de nouveaux ce qui contribue à la prévention de la surconsommation et de la surproduction
- Répondent à une volonté des gens de faire partie d'un mouvement

PARTAGE

FAIRE PARTIE
D'UN MOUVEMENT

BIEN COMMUN

RETOMBÉES
COLLECTIVES

VRAIS BESOINS

UNE COOP C'EST : DES MEMBRES



Qui sont les membres d'une coopérative en économie circulaire?

PAR EXEMPLE :

- Les citoyens d'une ruelle veulent réduire leurs dépendances aux énergies fossiles
- Des producteurs agricoles d'un village se proposent de créer de l'énergie renouvelable avec leur fumier et lisier
- La communauté d'acteurs d'un territoire aimerait se partager des véhicules sur roues et autres fonctionnalités liées au transport (stationnements, bornes de recharge, marchandises, etc.)
- Quelques propriétaires forestiers d'une MRC optimisent les ressources de leurs terres et produisent une énergie renouvelable
- Quelques couturières écoresponsables créent des vêtements fabriqués à partir de textiles récupérés
- Des centaines de personnes souhaitent se partager des outils de menuiserie, d'artisanat, de mécanique, de jardinage, d'électricité, etc.
- Des membres travailleurs et des membres de soutien ouvrent une épicerie locale d'alimentation saine vers l'objectif zéro déchets
- Et d'autres



Coopérative de travailleurs

- › Coopérative de couturières
- › Création de vêtements et d'accessoires fabriqués à la main à partir de textiles récupérés dans les friperies

Stratégies de circularité :

- › Écoconception
- › Consommation responsable
- › Reconditionnement
- › Réparation
- › Réduction des déchets

Coop Roue Libre (Québec)

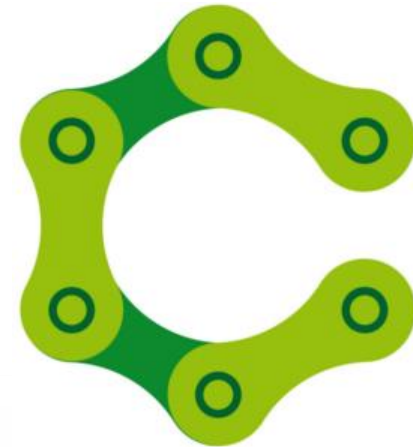
Coop La Déraïlle (Sherbrooke)

Coopératives de solidarité :

- › Allongement de la durée de vie des vélos par le développement de l'**autonomie** pour entretenir et réparer son vélo soi-même
- › Partage d'outils

Stratégies de circularité :

- › Économie collaborative et de partage
- › Location
- › Entretien et réparation



Coop Roue-Libre



La Fabrique (Sherbrooke) La Patente (Québec)

Coopératives de solidarité :

- › Ateliers collectifs de location et de partage d'outils



Stratégies de circularité :

- › Économie collaborative et de partage
- › Économie de fonctionnalité
- › Location
- › Entretien et réparation



Coopératives de solidarité :

- › Mise en valeur et promotion d'une alimentation saine, des produits régionaux, de la consommation responsable et du zéro déchet

Stratégies de circularité :

- › Consommation responsable
- › Économie collaborative et de partage
- › Recyclage et compostage
- › Réduction des déchets



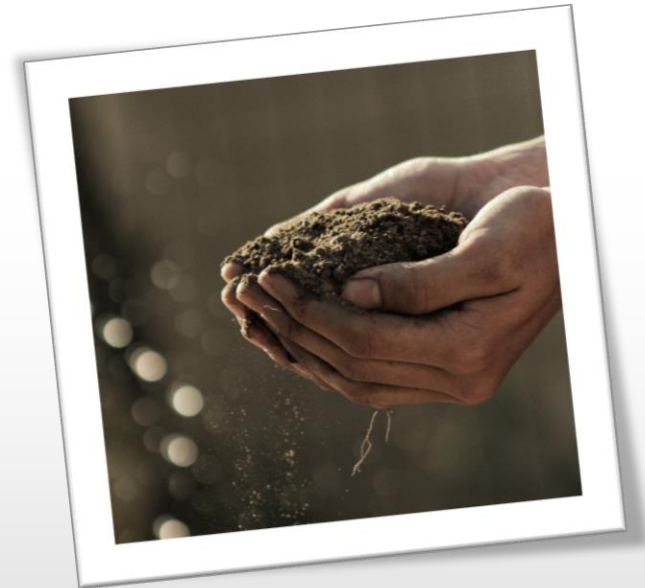
Projet biométhaniseur agricole coopératif

Coopérative énergétique locale :

- › Premier projet dans le Centre du Québec en cours
- › Développement d'une filière clé en main à travers le Québec

Stratégies de circularité :

- › Économie collaborative et de partage : entre les membres.
- › Valorisation : donner une nouvelle vie aux déchets (fumier et lisier agricole en énergie)



Projet CELCIUS

Projet collaboratif pour l'implantation d'un réseau de chaleur géothermique dans trois ruelles

Stratégies de circularité :

- › Économie collaborative et de partage entre les membres
- › Approvisionnement énergétique responsable



Laboratoire d'innovation sociale en mobilité partagée

- › Accompagner des territoires (MRC et villes) dans la mise en place de stratégies de mobilité partagée

Stratégies de circularité :

- › Location
- › Consommation responsable
- › Entretien
- › Économie collaborative et de partage



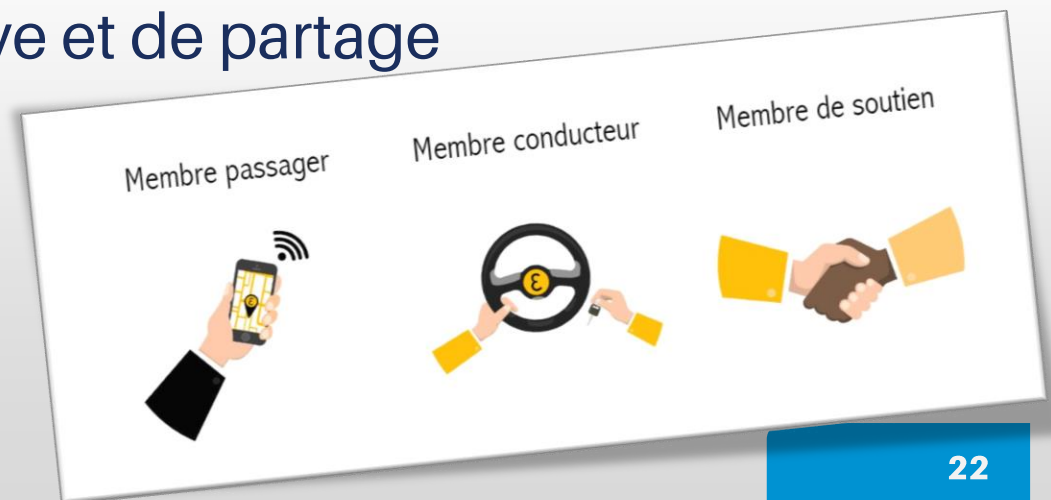
Coopérative de solidarité :

- › Développement de technologies de mobilité urbaine
- › Plateforme de liaison entre des membres conducteurs et des passagers



Stratégies de circularité :

- › Économie collaborative et de partage



- › Récupération et recyclage de toute sorte de pièces métalliques

Stratégies de circularité :

- › Recyclage
- › Réduction des déchets
- › Valorisation



Coopérative de solidarité :

- › Incubateur et accélérateur coopératif d'entreprises agricoles urbaines
- › Développement de symbioses industrielles (synergie entre vignes, végétaux, éleveurs d'insectes comestibles, de champignons et de poissons ainsi qu'un torréfacteur de café)

Stratégies de circularité :

- › Synergie industrielle
- › Économie collaborative et de partage
- › Valorisation

Coopérative de producteurs :

- › Production (collecte) de biomasse forestière résiduelle, transformation et vente d'énergie



Stratégies de circularité :

- › Optimisation des opérations forestières : préserver les écosystèmes
- › Économie collaborative et de partage
- › Valorisation : donner une nouvelle vie aux résidus forestiers en énergie



UNE COOP C'EST :
**INNOVER DANS
LES PRATIQUES
D'AFFAIRES**

Comment développer des approches coopératives dans les projets de symbioses industrielle?

- Avoir accès à du matériel performant, efficace et à la fine pointe de la technologie
- Optimiser la récupération de chaque matière
- Favoriser une meilleure utilisation du matériel
- Faire partie d'un groupe permettant de discuter et de s'interroger sur les façons de faire
- Échanger les expériences et trouver des solutions communes
- Réduire les risques financiers en les partageant entre les membres
- Réduire les investissements initiaux
- Et d'autres

STRUCTURE D'UNE COOP TYPE EN SYMBIOSE INDUSTRIELLE

COOP

- Minimum de 5 membres (personnes ou entreprises)

- Parts de qualification de min. 10\$

- Membres utilisateurs, membres travailleurs et/ou membres de soutien

CONSEIL
D'ADMINISTRATION

- Élu par l'assemblée des membres

- Gestionnaire de l'entreprise collective

- Peut embaucher du personnel, s'il y a lieu

- Nomme un responsable pour chaque service

BESOINS
EN COMMUN

- Machineries industrielles pour le conditionnement de la matière

- Machineries ou espaces pour transformation (industrielle ou manuelle) de la matière

- Service de commercialisation et/ou distribution

- Et beaucoup d'autres

PRESSE À BALLOTS

- Entreprise A
- Entreprise B
- Monsieur Z
- Entreprise C
- Madame Y

DÉCHIQUETEUSE

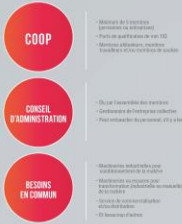
- Entreprise A
- Entreprise D
- Monsieur X
- Entreprise E

ATELIER DE TRANSFORMATION

- Monsieur Y
- Entreprise B
- Madame Z
- Entreprise C
- Entreprise D

www.cdrq.coop - info@cdrq.coop

STRUCTURE D'UNE COOP TYPE EN SYMBIOSE INDUSTRIELLE



UNE COOP C'EST : DES MEMBRES

Qui sont les membres d'une coopérative en économie circulaire?

MEMBRES :

- Les clients d'une unité qui veulent réduire leur dépendance aux produits industriels
- Les producteurs agricoles d'un village qui se proposent de créer des circuits alimentaires avec leur terre et leur savoir-faire
- La communauté d'habitants d'un territoire qui veulent se partager des services (bibliothèque, centre de loisirs, marchés locaux, etc.)
- Les artisans (plombiers, fleuristes, etc.) qui veulent se partager des ressources de leurs terres et produire une énergie verte verte
- Les artisans (plombiers, fleuristes, etc.) qui veulent se partager des outils de réparation, d'atelier, de nettoyage, etc.
- Les membres fondateurs et membres de soutien qui supportent une partie de l'administration dans les régions d'agriculture et d'élevage.

ENTREPRENDRE ENSEMBLE COLLECTIVEMENT

UNE COOP C'EST : UN PROJET D'ASSOCIATION + UN PROJET D'ENTREPRISE

Pourquoi les coopératives répondent au modèle d'économie circulaire?

LES COOPÉRATIVES ET L'ÉCONOMIE CIRCULAIRE :

- Contribuer à renforcer le tissu de bien-être et de partage entre les membres d'une communauté
- Renforcer les résilience collective sociale et environnementale
- Répondre à des enjeux locaux au lieu de dépendre de ressources lointaines qui contribuent à la pollution de l'air, du réchauffement de la planète
- Renforcer à une volonté des gens de faire partie d'un mouvement

FAIRE PARTIE D'UN MOUVEMENT RETOMBÉES COLLECTIVES

PARTAGE
BIEN COMMUN
VRAIS BESOINS

LES LIENS INDÉNIALES ENTRE LES COOPÉRATIVES ET L'ÉCONOMIE CIRCULAIRE

UNE COOP C'EST : INNOVER DANS LES PRATIQUES D'AFFAIRES

Comment développer des approches coopératives dans les projets régionaux de symbiose industrielle?

- Accès à un matériel performant et efficace
- Accès à des services de maintenance et de réparation
- Optimiser la répartition de chaque machine
- Travailler avec des membres utilisateurs de matériel
- Accès à un espace permettant de discuter et d'échanger sur les pratiques locales
- Échanger les compétences et trouver des solutions communes
- Relancer les réseaux locaux en les connectant avec les membres
- Mettre les installations à jour
- etc.

UNE COOP C'EST : UNE MOTIVATION QUI VA AU DELÀ DU PROFIT

Quelles sont les stratégies de circularité porteuse en modèle coop?

- Les coopératives renforcent la pertinence de l'économie collaborative
- Créer une culture de coopération et de partage de ressources
- Optimiser les modes de production existants
- Optimiser l'utilisation des ressources
- Les coopératives peuvent permettre la mise en commun de biens et d'espaces, ce qui permet de faire de
- Le modèle coop peut être une solution pour le changement d'échelle de nombreuses initiatives d'économie circulaire

UNE COOP C'EST : UN GROUPE AVEC UN BESOIN COMMUN

Quels sont les besoins communs identifiés en économie circulaire?

- La mutualisation de produits et d'espaces dans une économie de partage et une production décentralisée
- La mise en commun de biens et de compétences pour aller à l'essentiel
- Accès à des services et des produits localement
- Produire collectivement
- Reparier et faire soi-même
- Gérer localement les ressources
- Reindustrialiser les régions

COOPÉRATIVES =

Economie collaborative = Mise en commun + Mutualisation

Avantage local = Promouvoir et réparer vos méthodes de consommation et de production localement

Optimiser l'utilisation des ressources localement

Biens et espaces mutualisés = Intensifier l'utilisation et prolonger la durée de vie

Modèles inspirés en économie circulaire

Solution pour la championne d'échelle

EST CE QUE TU ES PRÊT À PARTAGER ?

**Et la circularité dans
tout ça? Rappel**

Stratégies de circularités

- 2.3** DONNER UNE NOUVELLE VIE AUX RESSOURCES
- Écologie industrielle
 - Recyclage et compostage
 - Valorisation

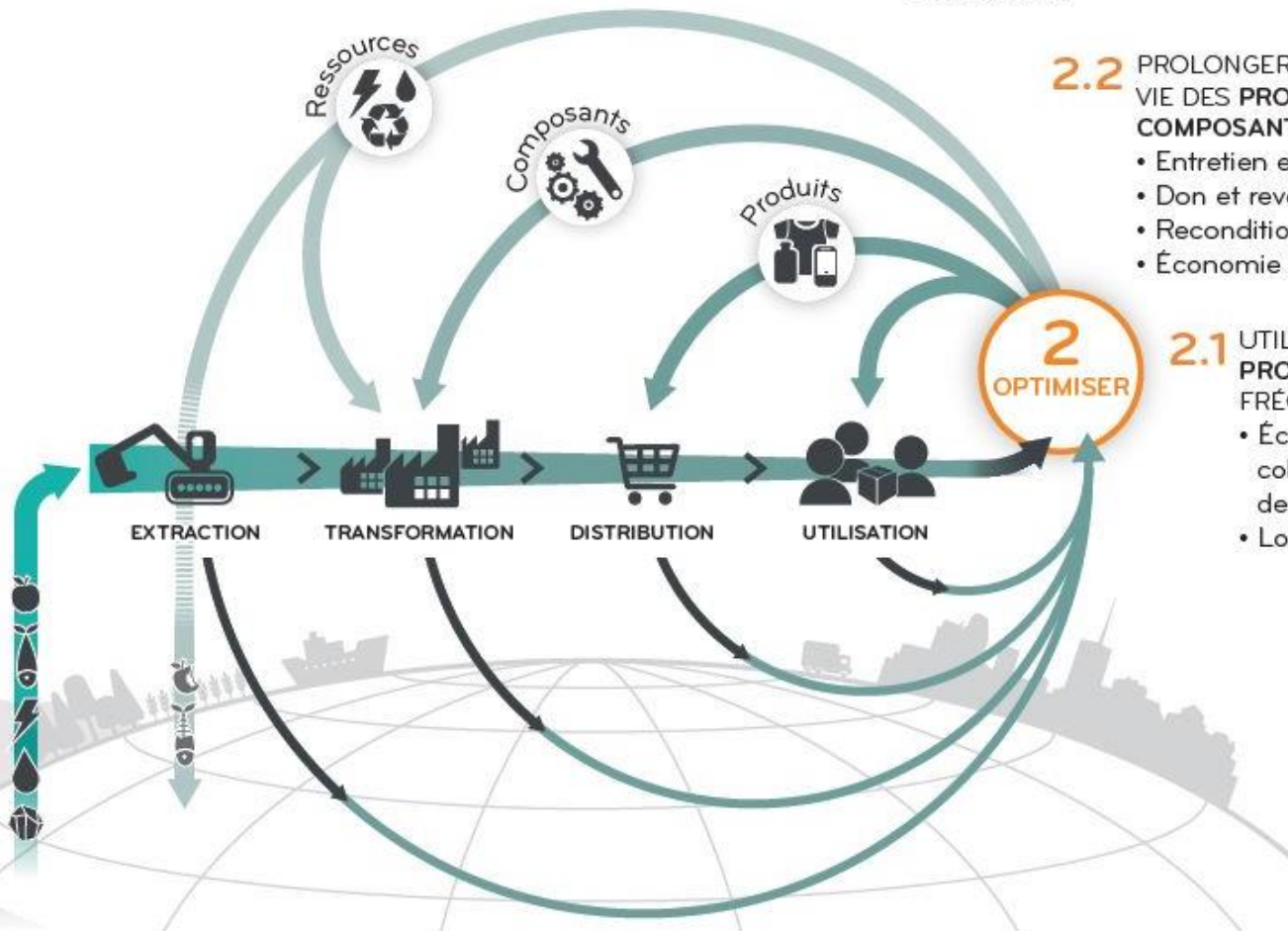
- 2.2** PROLONGER LA DURÉE DE VIE DES PRODUITS ET DES COMPOSANTS
- Entretien et réparation
 - Don et revente
 - Reconditionnement
 - Économie de fonctionnalité

- 2.1** UTILISER LES PRODUITS PLUS FRÉQUEMMENT
- Économie collaborative et de partage
 - Location

1 REPENSER

POUR RÉDUIRE LA CONSOMMATION DE RESSOURCES ET PRÉSERVER LES ÉCOSYSTÈMES

- Écoconception
- Consommation responsable
- Optimisation des opérations



**Ressources pour
concrétiser**

Équipe d'experts en coopérative



Programme de démarrage

- Programme couvrant la phase de prédémarrage et de démarrage
- Début du programme en tout temps et au rythme des promoteurs
- Ouverts à tous les types de coopératives
- Équipe multidisciplinaire de professionnels
- Accès exclusif à des outils de financement et mise en relation avec les partenaires financiers
- Programme de soutien à la croissance et changement d'échelle aussi disponible

Se lancer en affaires avec une coopérative

La force du groupe qui
fait la différence

Agent(e)s et Fonds

Un réseau d'agents régionaux pour orienter et financement pour entreprises

Symbioses industrielles

Optimiser la gestion des résidus par les démarches de symbioses régionales ou locales

Chaufferies collectives

Spécialistes de la biomasse forestière sur toute sa chaîne de valeur

FONDS
ÉCOLEADER

SOUTIEN
AUX ENTREPRISES
EN ESSOR
ÉCORESPONSABLE

ctt*éi*

EXPERT EN LA MATIÈRE



Fédération québécoise
des coopératives forestières

Questions?
Commentaires?
Réactions?

Merci aux partenaires
du développement coopératif

Québec 

Conseil
québécois
de la **coopération**
et de la **mutualité**



 Desjardins

La Coop
fédérée




AGROPUR
Coopérative laitière

PROMUTUEL
ASSURANCE

SSQ
assurance


La Capitale
Assurance et
services financiers



Coopérative
de développement régional
du Québec

**Au plaisir de
coopérer
avec vous!**