



Coopérative
de développement régional
du Québec

LES LIENS
INDÉNIABLES
ENTRE **LES**
COOPÉRATIVES
ET **L'ÉCONOMIE**
CIRCULAIRE

INTRODUCTION

Mandatée par le Ministère de l'Économie et de l'Innovation (MEI) ainsi que par le Conseil québécois de la coopération et de la mutualité (CQCM), la Coopérative de développement régional du Québec (CDRQ) a comme mandat de soutenir le développement des entreprises coopératives partout au Québec. Récemment, deux professionnels de son équipe ont commencé le pilotage de travaux afin de mieux comprendre et saisir une vague de projets coopératifs qui adressent les enjeux du développement durable. C'est là qu'est née la filière de développement coopératif : Développement durable et ressources naturelles.

À travers cette filière, la CDRQ vise notamment l'accompagnement des porteurs de projets en développement durable et en économie circulaire afin qu'ils évaluent la formule coopérative dans le démarrage de leur entreprise. Cette forme juridique apporte en effet une solution pour repenser le modèle entrepreneurial de manière différente afin de maintenir les piliers du développement durable, soit l'économie, l'environnement et le sociale, et de stimuler l'intégration de stratégies de circularité. Notamment, le social et l'économique du développement durable sont déjà intégrés dans l'ADN des entreprises coopératives, à travers leur gouvernance, leur ancrage local et leurs modèles d'affaires. Par ce document, la CDRQ souhaite démontrer et renforcer les liens entre le milieu coopératif et l'économie circulaire.

Afin de visualiser ces relations ainsi que des exemples et des modèles de coopératives intégrés dans l'économie circulaire, l'organisation a réuni quatre acteurs stratégiques lors d'une rencontre de travail. La CDRQ tient ainsi à remercier l'organisme Territoires innovants en économie sociale et solidaire (TIESS), l'Institut de l'environnement, du développement durable et de l'économie circulaire (EDDEC), le Centre de transfert technologique en écologie industrielle (CTTÉI) et le Conseil québécois de la coopération et de la mutualité (CQCM).



UNE COOP C'EST : DES MEMBRES

Qui sont les membres d'une coopérative en économie circulaire ?

PAR EXEMPLE :

- Les citoyens d'une ruelle veulent réduire leurs dépendances aux énergies fossiles
- Des producteurs agricoles d'un village se proposent de créer de l'énergie renouvelable avec leur fumier et lisier
- La communauté d'acteurs d'un territoire aimerait se partager des véhicules sur roues et autres fonctionnalités liées au transport (stationnements, bornes de recharge, marchandises, etc.)
- Quelques propriétaires forestiers d'une MRC optimisent les ressources de leurs terres et produisent une énergie renouvelable
- Quelques couturières écoresponsables créent des vêtements fabriqués à partir de textiles récupérés
- Des centaines de personnes souhaitent se partager des outils de menuiserie, d'artisanat, de mécanique, de jardinage, d'électricité, etc.
- Des membres travailleurs et des membres de soutien ouvrent une épicerie locale d'alimentation saine vers l'objectif zéro déchets
- Et d'autres



ENTREPRENDRE ENSEMBLE COLLECTIVEMENT



UNE COOP C'EST :
**UN PROJET
D'ASSOCIATION +
UN PROJET
D'ENTREPRISE**

Pourquoi les coopératives répondent au modèle d'économie circulaire?

LES COOPS ET L'ÉCONOMIE CIRCULAIRE :

- Contribuent à renforcer la notion de bien commun et de partage entre les membres d'une communauté
- Favorisent les retombées collectives sociales et environnementales
- Répondent à de vrais besoins au lieu d'en générer de nouveaux ce qui contribue à la prévention de la surconsommation et de la surproduction
- Répondent à une volonté des gens de faire partie d'un mouvement

PARTAGE

FAIRE PARTIE
D'UN MOUVEMENT

BIEN COMMUN

RETOMBÉES
COLLECTIVES

VRAIS BESOINS

FACILITER L'ACCÈS À DES SERVICES
ET DES PRODUITS
LOCAUX

MISE EN COMMUN
DE PIÈCES ET DE
COMPÉTENCES

RÉPARER ET
FAIRE SOI-MÊME

RÉINDUSTRIALISER
LES RÉGIONS

GÉRER LOCALEMENT
LES RESSOURCES

PRODUIRE
COLLECTIVEMENT

UNE COOP C'EST :
**UN GROUPE
AVEC UN BESOIN
COMMUN**

Quels sont les besoins communs identifiés en économie circulaire?

- Partager une économie et une philosophie démocratique
- Prolonger la durée de vie de certains produits
- Faciliter l'accès à des services et des produits localement tout en mettant en relation les besoins des uns avec les surplus des autres
- Réindustrialiser les régions, fabriquer localement, développer des emplois et se réappropriier des métiers oubliés
- Réappropriier les compétences pour réparer et faire soi-même grâce à l'intelligence collective
- Gérer localement les ressources et optimiser l'utilisation responsable
- Produire collectivement une énergie renouvelable avec les ressources locales



UNE COOP C'EST :
**UNE MOTIVATION
QUI VA AU DELÀ
DU PROFIT**

Quelles sont les stratégies de circularité porteuse en modèle coop?

- Les coopératives renforcent la pertinence de l'économie collaborative
- L'ancrage local des coopératives privilégie la proximité ce qui concorde avec les mécanismes de circularités :
 - 1) Repenser nos modes de production-consommation
 - 2) Optimiser l'utilisation des ressources
- Les coopératives permettent la mise en commun de biens et d'espaces
- Le modèle coop peut être une solution pour de nombreuses initiatives d'économie circulaire



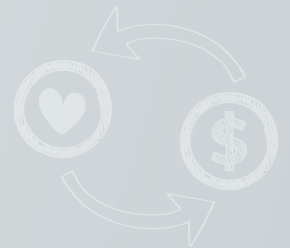
COOPÉRATIVES =

Économie collaborative = Mise en commun = Mutualisation

Ancrage local = Proximité = Repenser nos méthodes de consommation et de production localement
= Optimiser l'utilisation des ressources

Biens et espaces mutualisés = Intensifier l'utilisation
= Prolonger la durée de vie

Modèles inspirants en économie circulaire
= Solution pour le changement d'échelle



STRUCTURE D'UNE COOP TYPE EN SYMBIOSE INDUSTRIELLE

COOP

- Minimum de 5 membres (personnes ou entreprises)
- Parts de qualification de min. 10\$
- Membres utilisateurs, membres travailleurs et/ou membres de soutien

CONSEIL D'ADMINISTRATION

- Élu par l'assemblée des membres
- Gestionnaire de l'entreprise collective
- Peut embaucher du personnel, s'il y a lieu
- Nomme un responsable pour chaque service

BESOINS EN COMMUN

- Machineries industrielles pour le conditionnement de la matière
- Machineries ou espaces pour transformation (industrielle ou manuelle) de la matière
- Service de commercialisation et/ou distribution
- Et beaucoup d'autres

PRESSE À BALLOTS

- Entreprise A
- Entreprise B
- Monsieur Z
- Entreprise C
- Madame Y

DÉCHIQUETEUSE

- Entreprise A
- Entreprise D
- Monsieur X
- Entreprise E

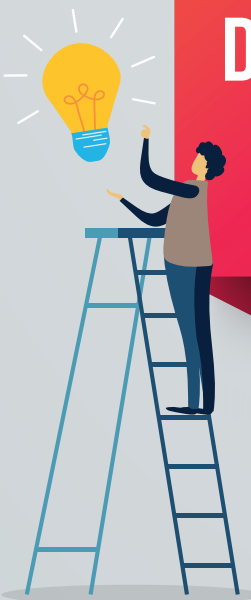
ATELIER DE TRANSFORMATION

- Monsieur Y
- Entreprise B
- Madame Z
- Entreprise C
- Entreprise D

UNE COOP C'EST :
**INNOVER DANS
LES PRATIQUES
D'AFFAIRES**

Comment développer des approches coopératives dans les projets de symbioses industrielle?

- Avoir accès à du matériel performant, efficace et à la fine pointe de la technologie
- Optimiser la récupération de chaque matière
- Favoriser une meilleure utilisation du matériel
- Faire partie d'un groupe permettant de discuter et de s'interroger sur les façons de faire
- Échanger les expériences et trouver des solutions communes
- Réduire les risques financiers en les partageant entre les membres
- Réduire les investissements initiaux
- Et d'autres



ES-TU PRÊT À PARTAGER ?